



Nymffiske



Nymffiske har det skrivits hela böcker om, så det som får plats här är av begränsad omfattning. Vill man läsa mer finns tex böckerna "Öring" - Nils Färnström, "Med fluga" - Gunnar Johnson, "Fiske med nymf" - P T Jacobsen samt "Ekologiskt flugfiske" - Ulf Pierrou. Alla är nästan antika, men ger fortfarande bra information och trevlig läsning.

Nymfstadiet är ju de vattenlevande insekternas larvstadium och därmed blir nymferna stapelmat för den insektsätande fisken. Det finns mängder med olika mönster men vissa kan fungera som mallar eller modeller som täcker flera arter. Dels handlar det om dagsländornas nymfer, dels om nattsländornas larver och puppor, dels om andra vattenlevande varelser som märlor, gråsuggor, skalbaggar och spindlar.

Dagsländenymfer

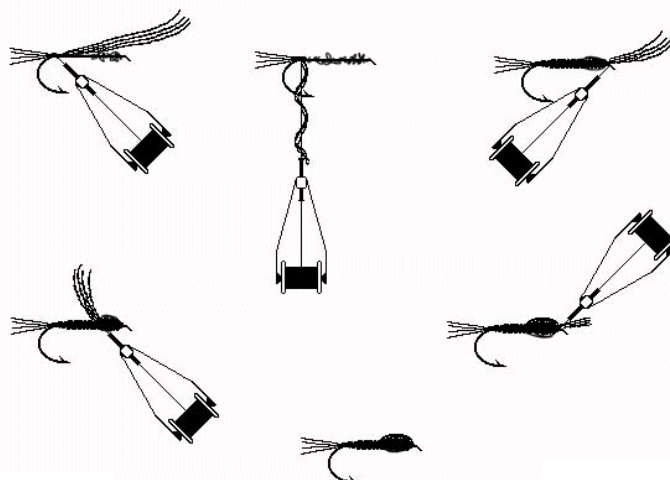
Dagsländor finns av olika slag och därigenom också nymfer. Det finns simmande, grävande och kravlande varianter som alla är olika. För att veta vilken sort som finns just där man fiskar brukar man rekommendera att man tar ett insektsnät, går ut i strömmen eller sjön och skrapar fram lite nymfer och examinerar. De flesta flugfiskare gör inte det utan gissar i stället. Sannolikt är det väl också så att det är flest simmande nymfer i lugnt vatten och mer kravlande i hård ström där det gäller att hålla sig fast i stenarna för att inte svepas iväg.

De flesta nymfer kan efterliknas med ett antal grundmönster i olika storlek och färg. Frank Sawyer efterliknade flera simmande arter med sina Sawyernymfer. En enkel modell som består av stjärtspröt, fram- och bakkropp och inget mer. Benen hålls i alla fall stilla under kroppen när nymfen simmar, menade Sawyer. Om han hade rätt vet jag inte, men de fungerar i alla fall. Några sådana mönster är hans Pheasant Tail Nymph, Grey Goose Nymph och Sawyer SS Nymph, ett mönster han för övrigt skapade vid fiske i Storåns håar i Dalarna. Alla dessa mönster binds på samma sätt men med olika material och i varierande storlek.

Över en bädd av koppartråd binds med koppartråd som bindtråd en fluga som består av stjärt, bakkropp, framkropp och vingsäck.

I Pheasant Tail är materialet fasanstjärtfjäder och i Grey Goose och Sawyer Swedish Nymph är materialet fjäderstrålar från gås. Den svenska varianten är något brunare och större än Grey Goose Nymph. Sawyers nymfer kan alltså tjäna som förebild för de

Frank Sawyers metod





simmande arterna om man gör dem i olika storlekar och färgnyanser.

Pheasant Tail Nymph – I mitten Sawyers modell av fasanstjärtfjäder och koppartråd. Den nedre är en grön variant.

Hares Ear Nymph är en annan grundmodell som kan göras i olika färgställningar och storlekar. Mycket effektiva är de i alla fall och har mängder med öringar och harrar på sina samveten. Genom sitt allmänt nymflika utseende fungerar de då många olika sländor kläcker.



Hares Ear binds nästan uteslutande av hår från harens öron och ansikte, naturfärgat eller i någon färgad variant. Kroken förtyngs efter smak och vana varefter stickelhår utan underhår binds in till stjärtspröten och dubbing av underhår och stickelhår formar kroppen som ribbas med fin guldtråd. I min egen modell har jag vingsäckar av Goose Biots, men det går bra att använda fjäderstrålar från fasan eller kalkon i stället.

Dessa två grundmodeller är egentligen vad man behöver, men den som vill kan i Lennart Bergqvists bok "Flugbindning på mitt sätt" få ytterligare ett par varianter på bindteknik. Om inte detta räcker kan den som vill försöka göra nymfer som så mycket som möjligt liknar de riktiga ta till Oliver Edwards bok "Flytyers Masterclass".

De kravlande forssländenyferna är breda och platta med långa stjärtspröt och kraftiga ben. Det är inte så många sådana man ser eftersom de vanligtvis påträffas i strömmande vatten, men de kan efterliknas vilket både Lennart Bergqvist och Oliver Edwards visat. Deras varianter är sinsemellan väldigt olika, men där flugorna finns är de säkert båda effektiva.

Fisketekniken med nymfer

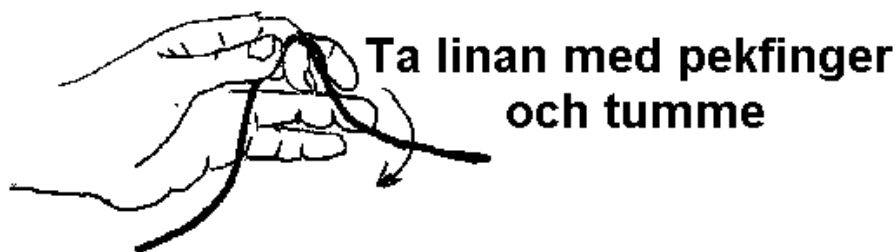
Fisket med nymfer kan genomföras som uppströms eller nedströms fiske i strömmande vatten eller i stilla vatten som sel eller sjö. Uppströmsfisket är det som allmänt brukar vara svårast eftersom man bara ser en liten förändring i tafsspetsen när flugan tas. Det kan vara att tafsen rör sig åt sidan, stannar upp eller sjunker oförmodat. Oftast känner man inget eftersom nymfen driver fritt och linan är osträckt. Man tar bara in så långsamt att man inte helt tappar kontakten med flugan. Fisket uppströms blir därigenom ett korthållsfiske eftersom man måste ha väldigt bra syn om man ska se en försiktig rörelse i tafsen på längre håll.

Vid nedströmsfisket känner man ofta en liten knyck när flugan tas eftersom fluglinan i många fall är sträckt, eller nästan sträckt. Samma sak gäller vid fisket i stilla vatten. Genom att man långsamt tar in linan med handtwist har man en direktkontakt med flugan och märker när fisken tar nymfen. Vid nedströmsfisket tar fisken oftast när flugan börjar sin färd mot land.



Fisken tar i själva svängen. Detta kan man förstås utnyttja och se till att flugan svänger ut över gropar och andra förmodade ståndplatser.

Handtwist/8-intag



Ta linan med pekfinger och tumme



Greppa med de andra fingrarna och dra in i handen



Ta nytt tag med pekfinger/tumme



Släpp linan från handen och...

...ta nytt tag med fingrarna

Handtwisten kan varieras i hastighet men oftast genomförs den långsamt men lite ryckigt. De simmande nymferna rör sig oftast så i vattnet. En långsam förflyttning avbryts ibland av att nymfen simmar iväg en kort sträcka och stannar upp lite innan den simmar vidare på samma sätt. Nymfer som rör sig bland gräs och andra växter klättrar oftast omkring i sakta mak, utom när de flyr från någon fiende. Också där kan långsamt hasande alltså avbrytas av korta snabba



ruscher i begränsad omfattning. Det lilla rycket görs just vid indragningen av fingrarna enligt bild 2 ovan.

Bäcksländor

Bäcksländenympor är tämligen vanliga ute i naturen, men det är mer sällan vi flugfiskare använder imitationer av dem när vi fiskar. Lennart Bergqvist har en modell i sin bok, och Oliver Edwards Large Stonefly Nymph finns för den som vill få en utmaning. Självt har jag en egen variant av den stora bäcksländenympen som är mycket effektiv – LE Bäcksländenymp en förtyngd, stor nymf för strömmande vatten.

Prova gärna att fiska den med sjunktafs.

Mönster:

Krok: Streamerkrok 10 - 12

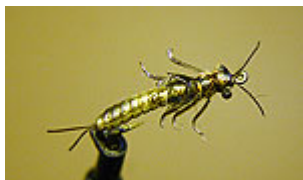
Stjärt och antenner: Svarta Goose Biots

Kropp: Svart dubbing

Ribb: Medium koppartråd

Vinganlag: Svart Raffia

Ben: Svart tupphackel som klipps på över- och undersidan



Jag har också en Gul Bäcksländenymp och bindbeskrivning hittar du på webben – Nya mönster.

Fiskesätt med bäcksländenymp

Bäcksländorna klättrar oftast omkring bland stenarna i strömmen, men tappar då och då taget och driver iväg. Det medför att fisket bedrivs bäst som fri drift som vid lämpliga platser avbryts med handtwist. Där vattnet lugnar ner sig kan man ta in och där det strömmar får det bli fri drift.

Nattsländelarver och puppor

Nattsländans larver lever dels frilevande i strömmar och sel, dels som så kallade husmaskar där larven bygger sig ett skydd av växtdeklar eller sand i form av en liten tub. Det finns också larver som spinner fångstnät i strömmarna, men de har inte något större värde för oss flugfiskare vad jag kan se.

De för oss intressanta frilevande arterna är dels den lilla hydrosykelarven som kan bindas på krok 8 – 12 exempelvis Grub-/Shrimp Hook från Partridge, dels den större Rhyacophilalarven som kan bindas på samma krok men i storlek 10 – 12. Båda varianterna finns bra beskrivna i Oliver Edwards bok.

Min egen variant är LE Frilevande nattsländelarv.

Mönster:

Krok: Böjd krok – ex Grub-/Shrimp Hook 10 eller Long Shank Sedge Hook 12 – 14.





Bakkropp: Ljust olivgrön Furry Foam med en strip spräckligt Nymph Skin över ryggen. Denna ribbas fast med tunn nylonlina. Vill man inte använda Furry Foam kan man använda dubbing som ribbas med ett strutsherl vilket klipps på undersidan innan man lägger på ryggplasten.

Framkropp: Hares Ear

Ben: Falskt hackel (tre gånger) från ett brunspräckligt hönssaddlehackle eller också petar man ut ben från haröredubbingen.

Husmaskar

Dessa kan imiteras på ett enkelt sätt genom att man på en förtyngd streamerkrok lindar ett antal tupphackel tätt över nästan hela krokskaftet, men kan också göras med hjälp av sand eller fjäderstrålar. Ett bra sätt att fästa sand och fjäderstrålar är att först sätta på ett ventilgummi på kroken, och därefter lägga på tvåkomponentslim och rulla flugan i sanden eller bland fjädersektionerna.



Nattsländepuppor

Innan nattsländelarven blir en färdig slända går den in i ett puppstadium, som blir intressant för oss fiskare framför allt när puppan är färdig att kläckas. Den simmar då upp mot ytan eller in mot land för att kläckas och blir därigenom lättillgänglig för den insektsjagande fisken.

Nattsländepuppor är under sin färd mot land inneslutna i ett tunt puppskinn och endast ett par ben som används som åror sticker ut. Ibland finns lite luft inne i puppskalet som lyfthjälp. Detta brukar vanligtvis imiteras med silver eller glitter, t ex silverrib.

De flesta flugbindare har sina egna varianter på nattsländepuppor ett exempel kan vara Simo Lummes puppa. Lennart Bergqvist har en enkel och bra variant liksom Oliver Edwards. Jag har en som jag kallar Vesterelva efter ett vatten i norra Norge.

Mönster:

Krok: Grub-/Shrimp Hook 10 – 14 eller Long Shank Sedge Hook 12 – 14 – förtyngd vid krokögat.

Bakkropp: Breddad med en bit 0.50 nylon på var sida om krokskaftet. Över detta dubbing i någon grön, gulorange, eller ljusbrun nyans. Över detta lindar jag en strimla av Body Stretch som jag ribbar med tunn nylonlina.

Framkropp: Haröredubbing

Ben: Falskt hackel från ett hönssaddlehackle





Vinganlag: ½ Perfect Cut Wing på var sida om kroppen bunden snett bakåt neråt och halva kroppslängden ungefär.

Ögon: Bränd amnesialina (en typ av skjutlina)

Över framkroppen drar jag en bit av Body Stretch-remsan från bakkroppen.

Slutligen petar jag ut lite av haröredubbingen så att framkroppen blir lite ”flurig”.

Fiske med nattsländelarv och nattsländepuppa

Larven fiskas lämpligen fridrivande i strömmande vatten där den vanligen finns. Jag har svårt att tänka mig något annat slags fiskesätt än en lugn nymfintagning vid eventuellt fiske i sel eller sjö.

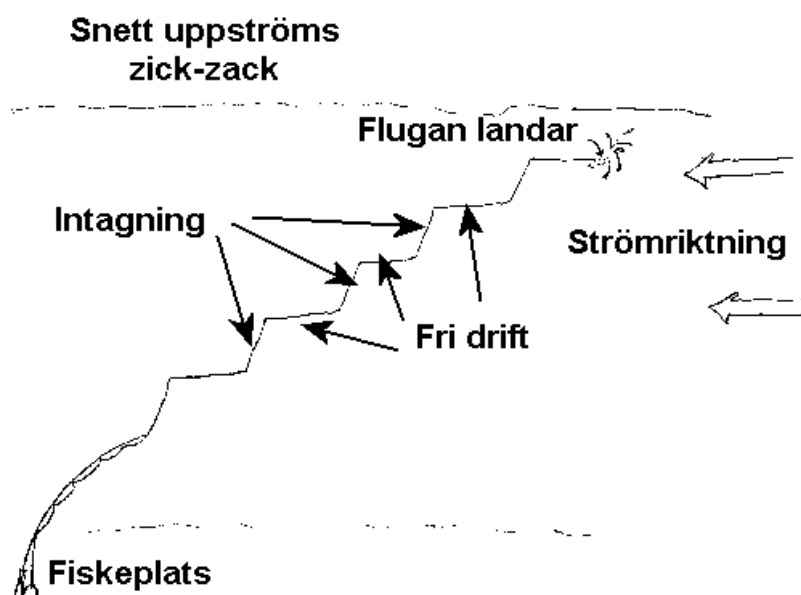
Husmaskarna rör sig ju på botten och fiskas därför djupt, men kan också fiskas fritt driftande i strömt vatten. De tappar ju taget ibland och rycks med av vattnet. Fortfarande är det djupt fiske som gäller, så sätt gärna på en sjunkande tafs.

Pupporna kan fiskas fritt driftande eller med nymfintagning i både strömmande vatten och i sjö och sel. En effektiv metod om man vet att nattsländor kläcker är att låta nymfen sjunka djupt och därefter lyfta den mot ytan som om den var på väg att kläckas. Detta fungerar både i strömmar och sjöar. Det finns ett namn på detta fiskesätt – The Liesenring Lift.

Eftersom en del nattsländepuppor kläcker långt ute i vattnet och sedan simmar/paddlar sig in mot land kan en flytande puppa som ”**Superpuppan**” konstruerad av Lennart Bergqvist vara bra att pröva. I ström gör man en zick-zackintagning och i sjöarna låter man puppan sakta hasa mot land. Det gör inget om den stripar och gör svallvågor på ytan Det gör de riktiga pupporna också.



Superpuppan





Trollsländor och Flicksländor

Dessa stora vattendjur står förstås högt på matsedeln för ädelfisken eftersom det är rejäla matbitar. Särskilt i våra insättningsvatten kan man få storslam med en trollis på tafsen. Flicksländorna är långa och smala medan de flesta trollsländor är rätt feta. Kroppslängden för trollsländorna varierar så det är bra om man vet vilken storlek som finns just där man fiskar. Även om de flygande sländorna är vackert blå-, grön- eller gulskimrande är nymferna oftast dova i oliv eller bruna nyanser. Flicksländenymer kan imiteras med en långskaftad krok på vilken det binds en lång och smal nymf.

Mönster:

Krok: Streamerkrok, eller en Swimming Nymph Hook storlek 8 – 12.

Stjärt: Tre olivfärgade eller ljusbruna strutsherlspetsar, eller tre små hönshackel delade.

Kropp: Oliv eller ljusbrun dubbing

Ribb: Bindtråden eller tunn guldwire

Vingsäck: Oliv eller ljusbrun raffia eller en lämplig fjäder

Hackel: Hönshackel

Ögon: Bränd amnesialina



Trollsländorna binds också på streamerkrok men behöver byggas upp så de blir tjocka och feta. Detta kan göras med dubbing, genom att en underkropp formas och täcks med en virkning eller med hackelfjädrar som lindats och klippts till form. Färgen sträcker sig från oliva och olivbruna nyanser till nästan svarta.



Hackeltrollsländenymer



Virkad trollsländenymer

Den virkade har i exemplet fått en underkropp av en tunn plastbit som klippts till rätt form.